



ESCOLES
BRESSOL

MUNICIPALS D'IGUALADA

2026-2027



LES ESCOLES BRESSOL

Les escoles bressol municipals de l'Ajuntament d'Igualada imparteixen el primer cicle d'educació infantil, adreçat a infants d'entre quatre mesos i tres anys. Aquesta etapa és fonamental per al seu desenvolupament, ja que durant aquests primers anys es comencen a formar la personalitat i les habilitats motores, perceptives, cognitives, lingüístiques i socials.

Les escoles bressol tenen un caràcter plenament educatiu i ofereixen als infants un conjunt d'experiències que afavoreixen el seu aprenentatge i desenvolupament integral. Alhora, són un espai on l'infant estableix els primers vincles amb el món fora de la família, en un entorn segur, afectiu i adaptat a la seva edat, que li permet créixer, experimentar, crear i madurar.

La tasca educativa és desenvolupada per equips de professionals qualificats que treballen conjuntament amb les famílies per afavorir el ple desenvolupament de cada infant. Aquesta relació es basa en la confiança i en l'intercanvi de criteris, opinions i experiències, establint una col·laboració constant entre casa i escola. A més, les escoles bressol també compleixen una important funció social, facilitant la conciliació de la vida familiar i laboral.

Aquest document recull la normativa, la informació i les pautes d'actuació necessàries per mantenir una bona coordinació entre les famílies i l'escola, amb l'objectiu de garantir el benestar i l'educació dels infants en aquest procés compartit.

Departament d'Ensenyament Ajuntament d'Igualada

EL RUSC

Disposa de 3 aules:

- 1 aula de I0: 8 infants
- 1 aula de I1: 13 infants
- 1 aula de I2: 20 infants

C/Esquiladors, 13
Tel. 93 801 63 23
elrusc@igualada.cat
@elrusc_llardinfants



LA LLUNA

Disposa de 3 aules:

- 1 aula de I0: 8 infants
- 1 aula de I1: 13 infants
- 1 aula de I2: 20 infants

C/ del Bruc, 2
Tel. 93 805 60 80
lalluna@igualada.cat
@lalluna_llardinfants



L'ESPÍGOL

Disposa de 5 aules:

- 1 aula de I0: 8 infants
- 2 aules de I1: 26 infants
- 2 aules de I2: 40 infants

Av. Emili Vallès, s/n
Tel. 93 744 67 48
espigol@igualada.cat
@lespigol_llardinfants



LA ROSELLA

Disposa de 5 aules:

- 1 aula de I0: 8 infants
- 2 aules de I1: 26 infants
- 2 aules de I2: 40 infants

Av. de Catalunya, 2
Tel. 93 804 58 29
larosella@igualada.cat
@larosella_llardinfants



EL PROCÉS DE FAMILIARITZACIÓ

Quan un infant inicia l'escola bressol, comença el procés de familiarització, un període progressiu durant el qual s'incorpora a un nou entorn educatiu. En aquest temps, l'infant s'acostuma a nous espais, rutines i persones, tot establint vincles amb els educadors i educadores i amb els altres infants, sempre amb l'acompanyament i la coordinació de la família.

* Aquest procés és diferent per a cada nen o nena, ja que depèn de diversos factors, com l'atenció familiar, les característiques personals, l'edat, el nivell maduratiu o el temps d'estada al centre. Tot i així, aquesta experiència té una gran influència en el seu desenvolupament, especialment en una etapa en què la personalitat encara s'està formant.

* Per aquest motiu, és important que les primeres vivències a l'escola siguin positives i transmetin confiança i seguretat. Això permet a l'infant sentir-se acompanyat i amb prou tranquil·litat per explorar l'entorn, relacionar-se i conèixer-se a si mateix. Per facilitar-ho, es recomana preparar amb cura l'entrada a l'escola bressol i fer una adaptació progressiva, evitant inicialment estades massa llargues.

* La comunicació i la coordinació entre la família i l'escola són essencials per evitar desorientacions i afavorir una transició harmoniosa. Les entrevistes inicials i les reunions prèvies a l'inici del curs ajuden a establir vincles de confiança, a conèixer els espais, l'equip educatiu i altres famílies, i a facilitar una incorporació més segura i positiva a la comunitat educativa.

* Durant aquest període, és possible que alguns infants expressin el seu malestar amb plors, canvis d'humor o alteracions en la son o la gana. Cal entendre que l'adaptació és un procés gradual que requereix temps, paciència i acompanyament, tant per part de la família com de l'equip educatiu.





HORARIS

Tot i que les escoles bressol municipals estan obertes des de 2/4 de 8 del matí fins a les 5 h de la tarda, es recomana que l'estada diària d'un infant no superi les 8 hores. L'horari escolar és de 9 a 12 h i de 15 a 17 h.

De 2/4 de 8 a 9 h del matí, les llars romandran obertes per a aquelles famílies que ho necessitin.

Servei d'acollida matí: de 2/4 de 8 a 8 h i de 8 a 9 h

Servei d'acollida migdia: de 12 a 13 h

Es prega a les famílies que respectin els horaris d'entrada i sortida i siguin puntuals a les hores de recollida dels infants a l'escola. A la sortida no es deixarà marxar cap infant si la persona que l'ha de recollir no és coneguda o bé no consta en l'autorització de la família.

En el moment de la matrícula caldrà emplenar un imprès referent a les persones autoritzades a recollir els infants.



NORMATIVA DE PAGAMENT



Règim econòmic i pagament de quotes

1. Quotes d'escolarització

Tal i com consta en l'ordenança municipal reguladora de la taxa per la prestació de serveis educatius, els preus públics del servei municipal de llar d'infants són els següents:

Horari escola bressol (de 9 a 12h i de 15-17 h). 11 mensualitats de 139,45 euros

Preu mensual per allargament de cada hora o fracció: 9,80 euros

- La quota d'escolarització dels infants matriculats al nivell 12 és gratuïta.
- La quota mensual d'escolarització s'estableix en funció de l'horari comunicat per la família en el moment de la matrícula o de la seva modificació.
- Els rebuts de la quota d'escolarització es giraran a l'entitat bancària indicada abans del dia 5 del mes en curs.
- Els rebuts corresponents als serveis de menjador i acollida es cobraran a mes vençut.

2. Modificacions d'horari

- Els rebuts mantindran, en principi, el mateix import mentre no es produeixin modificacions de l'horari acordat.
- Qualsevol allargament d'horari no acordat prèviament comportarà el cobrament corresponent.
- En aquests casos, l'import dels rebuts del mes següent s'incrementarà després d'haver comunicat per escrit a la família la variació de l'import.

3. Incorporacions i baixes

- Si el curs ja està iniciat, la incorporació d'un infant al centre comportarà el pagament íntegre de la mensualitat corresponent al mes en què s'incorpora.
- La baixa d'un infant s'ha de comunicar per escrit amb una antelació mínima de quinze dies. En cas contrari, es cobrarà la quota corresponent al mes següent.
- Les baixes comunicades a partir de l'1 de maig comportaran el pagament de la resta de mensualitats del curs, és a dir, fins al mes de juliol.
- La no incorporació a l'escola a l'inici de curs o una manca d'assistència no justificada superior a un mes comportarà la baixa de l'infant i permetrà que la plaça sigui ocupada per un altre nen o nena.

4. Impagaments

- Els rebuts retornats s'incrementaran amb l'import corresponent al recàrrec o a les despeses bancàries que hagi assumit l'empresa gestora.
- L'impagament de dues mensualitats comportarà la comunicació immediata a l'Ajuntament, que, prèvia audiència a la família, valorarà si escau l'exclusió de l'infant del servei.
- En cas d'existir un deute pendent, no es podran formalitzar noves matrícules per al curs següent.

ASPECTES DE SALUT

Amb l'objectiu de garantir el benestar dels infants i prevenir possibles contagis, cal tenir en compte les següents normes relacionades amb la salut:

1. Assistència a la llar

- Els infants no poden assistir a la llar d'infants quan estan malalts, ja que si no es troben bé no poden participar amb normalitat en les activitats i sovint necessiten una atenció més individualitzada. A més, poden contagiar altres infants.
- Les famílies han de preveure l'organització necessària per poder atendre l'infant en cas de malaltia.

2. Situacions en què l'infant no pot assistir al centre

Els infants no poden assistir a la llar d'infants en els casos següents:

- Febre superior a 37,5 °C, fins que hagin passat almenys 24 hores sense febre.
- Diarrea o vòmits, fins que hagin passat 48 hores des de l'últim episodi.
- Infeccions o llagues contagioses a la boca.
- Erupcions o malalties de la pell, excepte si hi ha un informe mèdic que indiqui que no són contagioses.
- Conjuntivitis.
- Polls.
- En totes les malalties que cursen amb febre, a més de seguir les recomanacions específiques per a cada cas, cal que l'infant hagi estat 24 hores sense febre abans de tornar a l'escola.
- En qualsevol cas, la llar d'infants seguirà els criteris de no assistència de l'alumnat establerts pel Departament de Salut de la Generalitat de Catalunya. Podeu consultar la normativa a <https://salutpublica.gencat.cat/ca/detalls/Article/exclusio-escolar-00001#quan-es-recomana-la-no-assistencia-per-malaltia>

3. Administració de medicaments

- Si és necessari que un infant prengui medicació durant l'horari escolar, la família haurà de lliurar a l'educador o educadora la recepta o indicació mèdica on constin la dosi, l'horari i la durada del tractament.
- Qualsevol actuació sanitària que no formi part de l'activitat pedagògica habitual haurà de realitzar-se fora de l'horari escolar i a casa.

4. Malaltia durant l'estada a la llar

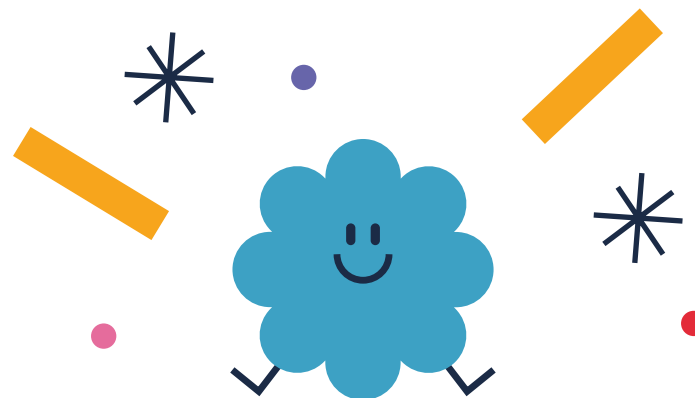
- Si un infant es posa malalt mentre és al centre, l'educador o educadora es posarà en contacte amb la família mitjançant els telèfons facilitats per tal que l'infant sigui recollit al més aviat possible.

5. Assistència sanitària en cas d'urgència

- Les famílies han de signar una autorització d'assistència sanitària que permeti traslladar l'infant a un servei d'urgències en cas d'accident o malaltia.

6. Baixa temporal per motius mèdics

- De manera excepcional, si per una qüestió mèdica greu —degudament acreditada amb el corresponent certificat mèdic— un infant ha de deixar d'assistir a la llar d'infants fins a final de curs, es podrà tramitar una baixa temporal.
- Aquesta baixa permet mantenir la continuïtat de la plaça de cara al curs següent.



SERVEI DE MENJADOR



Les escoles bressol municipals disposen de servei de menjador per a tots els infants. El servei de menjador s'ofereix des d'una empresa de càtering. Les famílies també tenen la possibilitat de portar el menjar de casa sempre que es comprometin a seguir la normativa reguladora que estableixi el centre.

1. Pagament del servei

El preu del servei és de 7,20 €/dia per a aquells que utilitzen el servei de manera fixa, entenenent com a fix la meitat més 1 dels dies possibles al mes. El preu del servei esporàdic és de 7,85 €/dia. Aquests preus inclouen el cost del menjar i el de l'atenció durant les tres hores del migdia. El preu del servei de cura si es porta la carmanyola serà de 3,45 €/dia. Per als nadons, que prenen biberons, aquest servei té el mateix cost que el del servei de carmanyola.

Les quotes del servei de menjador es fan efectives mitjançant domiciliació bancària entre l'1 i el 5 del mes vençut.

2. Ús esporàdic del servei

→ En cas de voler utilitzar el servei de menjador de manera esporàdica, cal avisar el mateix dia abans de les 9.30 h.

3. Comunicació d'absències

→ Les absències d'un infant que habitualment utilitza el servei de menjador s'han de comunicar abans de les 9.30 h del mateix dia.

→ En aquests casos, es descomptarà del rebut l'import corresponent als dies que no s'hagi utilitzat el servei.

→ Si l'absència no es comunica dins d'aquest termini, el servei es cobrarà igualment.

4. Dietes especials

→ Les intoleràncies, al·lèrgies, dietes especials o qualsevol aliment que l'infant no pugui consumir s'han de comunicar al personal educador. En aquests casos, cal aportar un informe mèdic del pediatre que ho acrediti.



PARTICIPACIÓ DE LES FAMÍLIES



La família constitueix el primer context educatiu de l'infant, ja que li proporciona afecte, dona resposta a les seves necessitats i li transmet valors i costums, alhora que l'introdueix en el món social i cultural en què viu. Per aquest motiu, és la principal responsable de la seva educació.

Les llars d'infants no poden ni han de substituir la família, però sí que en poden complementar la tasca educativa, col·laborant en el desenvolupament integral dels infants.

En aquest sentit, s'estableix la signatura, per part de la família i de la llar, de la Carta de Compromís Educatiu, un document que formalitza aquest compromís mutu, ja que l'educació dels infants requereix una acció conjunta i coordinada entre ambdues parts (Decret 102/2010).

Hi ha establerts diversos canals de comunicació següents:

- Informació diària a través d'una plataforma digital.
- Pissarres informatives.
- Entrevistes
- Reunions informatives
- Informes de final de curs
- Activitats formatives

Les AFA de cada llar també representen un bon sistema de participació i suport a les activitats de la pròpia escola, en aquest sentit es recomana col·laborar-hi.



COORDINACIÓ

La coordinació entre les quatre escoles bressol municipals amb els serveis educatius, sanitaris i socials de la ciutat, permet oferir una atenció integral i completa als infants en una etapa educativa molt important.

De la mateixa manera existeix una coordinació i seguiment per tal de facilitar el pas dels infants més grans de les escoles bressol municipals al primer curs d'educació infantil, especialment amb els centres públics.

Per altra banda, la normativa estableix la reserva d'una plaça per aula per a infants amb NESE (necessitats específiques de suport educatiu). Per aquest motiu les famílies, en el moment de la preinscripció hauran d'explicitar aquesta circumstància i aportar tota la documentació que creguin convenient.

Els infants amb NESE que hagin tingut prioritat d'accés en el període d'admissió, i també aquells als quals es detectin necessitats educatives específiques durant el curs escolar mereixen una actuació coordinada amb l'equip de Salut Escolar, CDIAP, EAP, Serveis Socials, etc.



QÜESTIONS A TÈNIR EN COMPTE



- Si durant el curs es produeixen canvis importants en l'entorn familiar (naixement d'un nou fill o filla, trasllat de domicili, separacions o divorcis, etc.) o modificacions en els hàbits i rutines de l'infant (retirada del xumet o del pit, canvi en els hàbits de son, començar a dormir sol o sola, etc.), és important comunicar-ho a l'educador o educadora. Aquesta informació ajuda l'equip educatiu a comprendre millor possibles reaccions de l'infant i a poder-lo acompanyar adequadament en el procés d'adaptació.
- Les famílies que vulguin deixar el cotxet dins del recinte de l'escola bressol podran fer-ho sota la seva responsabilitat. El centre no en farà la custòdia i, per tant, no es farà responsable de possibles desperfectes o furtus.
- Els pares, mares o tutors legals hauran d'emplenar l'autorització corresponent que facilitarà el centre, on consti si permeten que l'infant aparegui en fotografies, imatges o filmacions que es puguin utilitzar per a la difusió d'activitats del centre.
- No es poden portar joguines ni altres objectes de casa, excepte en aquells casos en què el centre ho sol·liciti per a la realització d'alguna activitat concreta.
- Cal facilitar diversos telèfons de contacte actius per poder localitzar la família en cas de necessitat. És imprescindible disposar d'un telèfon d'urgència sempre operatiu.
- Per tal d'afavorir una comunicació més àgil i fluida, bona part de les informacions del centre es transmetran a través del correu electrònic i de l'agenda electrònica.
- Les famílies hauran d'indicar les persones autoritzades per recollir l'infant mitjançant el document corresponent. No es permetrà que cap infant marxi del centre amb una persona que no disposi de l'autorització signada per la família.



ALIMENTACIÓ

L'alimentació de les criatures és molt important pel seu desenvolupament i per això l'equip educatiu de l'escola bressol col·laborarà amb la família per ajustar-se a les necessitats d'alimentació pròpies de cada edat. Cada nen/a arriba a la llar en un moment diferent del seu desenvolupament, per tant cada infant necessita una alimentació adaptada a la seva edat.

A les llars d'infants apostem per aliments el més naturals possible i evitem la pastisseria industrial, l'excés de làctics i/o sucres. Per berenar recomanem portar només una cosa: iogurt, fruita, entrepà petit... És recomanable no introduir les fruites seques senceres abans dels 3 anys. A l'escola es celebren els aniversaris de tots els nens i les nenes. Per motius pedagògics no es podrà portar cap obsequi en ocasió d'aniversaris o sants i per raons higienicosanitàries tampoc es pot portar cap tipus de llaminadures o menjar per convidar els altres nens i nenes.

La introducció de nous aliments s'ha de fer primer a casa.

Nota: En el cas que el vostre fill/a segueixi l'alimentació amb alletament matern, des de la llar es facilitarà la seva continuïtat.



MATERIAL



Els infants han de dur roba còmoda i pràctica, que els permeti llibertat de moviments, que es pugui embrutar i que faciliti l'aprenentatge de vestir-se i despullar-se sols (calçat amb velcro). Aconsellem no portar petos ni cinturons. Tampoc collarets, anells, braçalets, clips...

Tota la roba haurà d'anar marcada amb el nom. Les bufandes, les gorres i els guants han de dur també el nom per evitar pèrdues. Els abrics, les jaquetes, les bates i les tovalloles han de portar una cinta d'uns 15 cm per poder-los penjar.

MATERIAL ORIENTATIU A PREPARAR

Classe de 10:

- Biberó per a l'aigua.
- Bossa de roba amb una muda per quedar-se a l'escola.
- Bossa de roba per portar a casa cada dia (no motxilla).
- Tovallola.
- Llençols per al llit (120x60), protector de matalàs i manta.
- Bolquers.
- Esponja d'un sol ús o tovallolletes humides.
- 5 pitets de roba amb goma, un per cada dia de la setmana. Es porten tots el dilluns i cada dia es retorna cap a casa el que s'ha utilitzat.
- Xumet i capseta per guardar-lo (si el fa servir).
- Bosseta de roba per al berenar amb el nom ben visible.
- Carmanyola.
- Una capsula de mocadors de paper.
- Una ampolla d'aigua de baixa mineralització.
- Mitjons o sabatilles per ús a l'aula.

Classe de 11:

- Got o tassa de plàstic per beure aigua.
- Bossa de roba amb una muda per quedar-se a l'escola.
- Bossa de roba per portar a casa cada dia (no motxilla).
- Tovallola.
- Llençols per al llit, protector de matalàs i manta (si es queda a dormir).
- Bolquers.

- Esponja d'un sol ús o tovallolletes humides.
- 5 pitets de roba amb goma, un per cada dia de la setmana.
- Xumet i capseta per guardar-lo (si el fa servir).
- Bosseta de roba per al berenar amb el nom ben visible.
- Carmanyola.
- Una capsula de mocadors de paper.
- Bata per a pintura o experimentació.
- Mitjons o sabatilles per ús a l'aula.

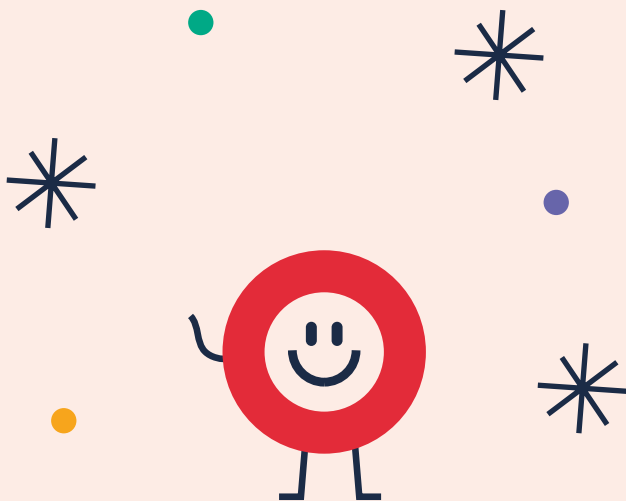
Classe de 12:

- Got o tassa de plàstic per beure aigua.
- Bossa de roba amb una muda per quedar-se a l'escola.
- Bossa de roba per portar a casa cada dia.
- Tovallola.
- Llençol ajustable, protector i manta (si es queda a dormir).
- 5 pitets de roba amb goma, si es queda a dinar, un per cada dia de la setmana.
- Bosseta de roba per al berenar amb el nom ben visible.
- Carmanyola.
- Una caixa de mocadors de paper.
- Esponja d'un sol ús o tovallolletes humides.
- Bata per a pintura o experimentació.
- Mitjons o sabatilles per ús a l'aula.



Edita: Ajuntament d'Igualada **Disseny i maquetació:** Mireia Sala. Edició digital i impresa, març de 2026

Més informació: www.educacioigualada.cat | OME (Oficina Municipal d'Escolarització) | C/ Trinitat, 12, 2n - 08700 Igualada | Tel. 93 803 19 50 ext. 2240 | [@ensenyamentigualada](https://www.instagram.com/ensenyamentigualada)



FINS AVIAT!

